

## Экспонатам здесь тесновато

Под рубрикой «Вернуться в село Память» мы предполагаем печатать материалы о сельских музеях, что, как правило, находятся в школах.

Галина КУЗНЕЦОВА

Есть деревни, где оформлены лишь исторические или краеведческие уголки, отражающие жизнь и быт наших предков, повествующие о героических делах их потомков. Словом, как и в городе, сохранена Память. Около десяти лет назад в пригородном Бехтерево был открыт музей истории села, который разместили в школе, рядом с музеем известного ученого-земляка В.М.Бехтерева. Взорам присутствующих здесь предстает обычная крестьянская изба прошлых лет со всеми ее нехитрыми атрибутами. В углу, недалеко от кровати с кружевным подзором, примостилась люлька-зыбка с пологом. На шестке русской печи стоит чулунок, самые почетные места занимают самовар и стармощка, а невдалеке расположились предметы крестьянской утвари:

утюг, корыто, таяпка и многое другое, что современным детям и вовсе в новинку.

Экспонатам, понятно, тесновато, но зато каждому нашлось место и каждый может поведать о многом. Эти samotkанные скатерти и лапти (кстати, надписи к ним и другим предметам сделаны на русском и татарском языках), наконец, помнят то время, когда в Саралах, как тогда называлось село, появились пленные шведы. Среди них оказались и мастера горного дела, которые не могли не обратить внимание на дешую землю и разглядеть не что иное, как медь, которой в то время, при Петре I, цены не было.

Смекнули ушлые шведы, что к чему и построили три маленьких медеплавильных завода, где стали делать копола и колоколчики. После того, как пленные покинули Сарала, заброшенные было заводы восстановил купец Красильников. Всего за несколько месяцев производство было восстановлено, а поскольку медь давала немалые доходы, купец не пожалел 300

пудов ее на изготовление большого колокола для одного из соборов Елабуги. Он же и первую каменную церковь в селе построил, расчистил пруд, развел в нем рыбу, а усадьбе его не было равной во всей округе.

Позже за выгодное дело взялся купец Лебедев, да только медь стала дешевле, поскольку месторождения ее открыли и на Урале, и Саралинский завод соединился с чулуно-литейным в Елабуге.

История села хранит имя Емельяна Пугачева, который переночевал перед походом на Елабугу и Казань в доме того самого Красильникова, сбегавшего на время со всеми своими ценностями.

Хранит она память и о последующих событиях, большое место среди которых занимает история колхоза, вернее, нескольких, образованных когда-то на дешей земле. В одном из них, под названием «Бедняк», объединились семь семей и возглавил его С.Я. Горюнов. В другом («1 Мая») командовал

В.С.Барышев, а А.П.Гольцев был председателем «Смычки».

Долгое время – с 1956 по 1991гг. – у руля колхоза, получившего имя В.М.Бехтерева, стоял А.П.Гусев. Ему в музее посвящена отдельная страница, ибо именно при нем бехтеревцы прочно встали на ноги.

\* \* \*

Немногим более сотни мужчин вернулись в село с Великой Отечественной войны, во время которой женщины и подростки заменили на полях и фермах не только их, но и лошадей, даже технику. Две Анны – Лаишевкина и Мыльникова – были в Саралах первыми трактористками. Их примеру поспеовали и другие женщины, а память о погибших на фронте хранит стенд «Они сражались за Родину».

Работа над созданием музея велась не один год. Организатором этого дела стал педагогический коллектив, в частности, Н.С.Яковлева, Г.К.Раимжанова и О.Е.Юшкова. А помогали им школьники и другие жители села.



# Елабуги

Традиционно весной Центр детско-юношеского туризма и экскурсий «Юлдаш» проводит научно-практическую конференцию «Прошлое и настоящее Елабуги». В этом учебном году конференция была проведена 27 апреля на базе средней общеобразовательной школы №6 и посвящена Году Габдуллы Тукая в Республике Татарстан и Году Космонавтики.

Данное мероприятие стимулировало интерес подрастающего поколения к научно-исследовательской деятельности, активизировало исследовательскую и краеведческую работу у учащихся, приобщило учащихся к изучению родного края.

В конференции принимали участие более 30 ребят с четвертого по одиннадцатый классы образовательных учреждений Елабужского муниципального района.

Научно-практическая конференция проводилась по следующим темам: летопись родного края, родословие, земляки, исчезнувшие памятники России, культурное наследие, литературное краеведение, военная история, Великая Отечественная война, де-

дования, присутствовал анализ исторических источников — документов, материальных, устных и др.

Также в рамках данной конференции была проведена секция по итогам заочного конкурса краеведческих исследовательских работ «Вспомним забытые деревни!» В данной секции ребята представили работы, раскрывающие историю всех населенных пунктов, районов местного самоуправления, материалы о замечательных людях, живших в нем, об участниках Великой Отечественной войны с предложениями по созданию мемориальных памятников на месте забытых деревень.

Конкурсные работы оценивало жюри: К. Рахматуллин, директор МБОУ ДОД «ЦДЮТДиЗ «Юлдаш»; В. Сабирова, директор Центра внешкольной работы; Д. Галимов, сотрудник Музея-заповедника; М. Игнатова, заместитель директора МБОУ ДОД «ЦДЮТДиЗ «Юлдаш»; А. Файзуллина, методист Центра эстетического воспитания «Прометей»; А. Галеев, специалист Просветительского отдела Национального парка «Нижняя Кама».

## Лауреатами стали:

Ольга Бычкова, Альбина Шайфутдинова, ученики 7 класса Бехтеревской СОШ;  
Дмитрий Ярков, ученик 8 класса Лекаревской СОШ;  
Евгения Багрий, ученица 11 класса СОШ №6;  
Ксения Ушатикова, ученица 7 класса СОШ №9;  
Владислав Свиньяков, ученик 10 класса СОШ №9;  
Ксения Козырева, ученица 9 класса СОШ №2.

## Дипломантами стали:

Вероника Филиппова, ученица 7 класса Старокужлякской СОШ;  
Дмитрий Першин, Анастасия Костина, ученики 7 класса Танайской СОШ;  
Регина Рахимова, ученица гимназии №1;  
Лилия Асадуллина, ученица 10 класса СОШ №10;  
Александра Попова, ученица СОШ №1;  
Дмитрий Жарков, ученик Поповской СОШ.

## Юные краеведы

Иванов под председательством Алексея Комиссарова, автора книги "Сарали - родина Бехтерева". А учредили стипендию для повышения престижа отличной успеваемости сельский храм Петра и Павла, Бехтеревское врачебное общество и Российский психо-аниматологический ресурс. Примечательно, что Бехтеревская стипендия будет присуждаться ежегодно. Кроме того, обладатели, возможно, будут принимать без экзаменов в Елабужский государственный педагогический университет.

- Настя учится в нашей школе третий год. Как и ее сестренка, пятиклассница Оля, получает только отличные отметки, - сообщила в разговоре с мной директор школы Людмила Степановна Бондава. - Ее мама, Оксана Сергеевна, преподает в начальных классах, а отец работает на АЗС.

\*\*\*

Кружок юных краеведов в нашей школе работает со дня

открытия музея В.М.Бехтерева. До недавнего времени им руководила Ольга Евгеньевна Юшкова, а теперь - Гульсина Кашаповна Раимжанова. Под ее руководством юные краеведы прошлым летом побывали в Санкт-Петербурге, где не только посетили так называемые бехтеревские институты, в частности мозга и психоневрологии, но и встретились с родственницей известного земляка - Натальей Петровной Бехтеревой.

- Мы побывали у нее дома, подарили фотографии школы, музея, само собой большой букет цветов, - рассказывает Гульсина Кашаповна.

- Наталья Петровна преподнесла в дар нашему музею свою книгу лекций "Магия творчества и психофизиологии", а также журнал "Очень!" со статьей о своем жизненном пути.

Среди наиболее активных юных краеведов, кроме Насти Шевченко еще Алеша Гольцев, Илюза Гильмуллина, которые всерьез занимаются

изучением родного края. В планах есть мероприятия, направленные на увековечение памяти знаменитого ученого - земляка. Прежде всего в год его 150-летнего юбилея планируется разбить сквер на месте старого пустыря, где когда-то стоял дом Бехтеревых. Для этого ребятам понадобятся мемориальный камень (табличка на него уже есть), ограждение и тротуарная плитка. Тут они рассчитывают на помощь взрослых. А еще они обновляют стенды в школьном музее, где особое место будет уделено местной церкви, в которой крестили маленького Володю Бехтерева. Кстати, сам храм Петра и Павла будет восстановлен.

В последнее время музей обогатился такими экспонатами, как памятная медаль, привезенная из Санкт-Петербурга, фотографии места захоронения и музея великого ученого. Словом, работа продолжается.

Галина ВАДИМОВА



# Бехтеревская стипендия — лучшим ученикам

Для исполнилось 150 лет  
деня великого учено-  
го земляка Владимира

Он родился в с. Сара-  
жского района, позже се-  
реименовано и теперь  
ание Бехтерево. Сель-  
ямая известного пси-  
а: каждый ребенок зна-  
, где когда-то стоял дом  
Михайловича, несколь-  
д на главной улице сес-  
квер памяти ученого,  
и. В. М. Бехтерева уже  
яти лет существует му-  
психотерапевта, там  
но проходят Бехтерев-  
ия. Стоит отметить, что  
ла учреждена стипен-  
Бехтерева лучшим уче-  
лы.

раз V Бехтеревские чте-  
пись 4 февраля. Все уче-  
ы и гости мероприятия  
но слушали докладчи-  
ью Согорину (11 класс)  
евченко (9 класс). Вид-

но, что к своему выступлению де-  
вушки подготовились очень хоро-  
шо, они не зачитывали доклады, а  
рассказывали их.

Наталья решила провести ис-  
следование на тему медицины, в  
частности, ее родного села. Она  
привела интересные факты о том,  
где раньше располагались мед-  
пункты, кто в них работал, пере-  
числила имена односельчан, по-  
святивших свою жизнь медицине.  
Сопутствовала докладу ученицы  
презентация на проекторе.

«Кто стучится в дверь ко мне с  
толстой сумкой на ремне?» — сло-  
вами стихотворения С. Маршака  
начала свое выступление Ольга  
Шевченко. Ее доклад был посвя-  
щен истории почты, в частности,  
с. Бехтерево.

Старшеклассницы были номи-  
нированы на бехтеревскую сти-  
пендию. В этом году организаторы  
решили наградить сразу двух уче-  
ников, тогда как в прошлые годы  
премию получал лишь один.

Учредитель стипендии —  
нинец Алексей Комиссаров  
работает врачом и очень уве-  
лет труд Владимира Михайло  
Именно поэтому он активн  
трудничает с учителями Бехт  
ской школы, сельчанами, веде  
боту по восстановлению хр  
селе.

— Я предлагаю на следу  
год сделать две возрастны  
тегории: младшую и старш  
сказал Алексей Комиссаров,  
чая дипломы и стипендии. —  
вайте будем номинировать  
троих стипендиатов!

Размер премии для шко  
ка немаленький — 5000 руб  
Спонсором выступает набе  
ночелнинская фирма «Виту  
представители, тоже присут  
вавшие на Чтениях, вручили  
ге и Наталье пакеты с подарка  
для всех остальных учеников  
готовили сладкие призы, кот  
раздали в школьной столово

**А. Перфил**



Р2 №5

# Три премии имени великого врача

Передные Бехтеревские чтения состоялись на родине великого невропатолога, психиатра в селе Ерево. Вот уже на протяжении нескольких лет в школе имени Крапоткина для лучших учеников учредена премия. Ее инициатор — детский врач, последователь учения великого врача мира Михайловича Алексея Комиссарова. Именно он учредил премию, нашел спонсоров, которые ежегодно безвозмездно выдают по пять тысяч рублей каждому лауреату.

Ученики школы им. Бехтерева чтят в память о своем земляке очень много: в 2000 г. был открыт музей великого ученого, сейчас проводятся бехтеревские чтения, в 2007 году в село приехали родственники Владими-

ра Михайловича, в том же году по проекту одного из учеников был разбит сквер и поставлен памятный камень.

В этот раз чтения, проводимые в школе, были юбилейными — пятыми. К тому же в 2012 году отмечается 225-летие со дня рождения великого ученого. Поэтому на премию претендовали три лауреата, а не два, как в предыдущие годы, — ученица 5 класса Полина Рожина, ученица 10 класса Ирина Чертищева и ученица 11 класса Валерия Соколина. Три доклада, посвященные истории школы, истории фамилии, репрессированным сельчанам, были предложены на суд зрителей на высоком уровне. Каждый лауреат получил из рук

Алексея Комиссарова конверты, диплом и благодарственные Алексеем Геннадьевичем за последний год.

Директор Музея медицины им. Бехтерева Крапоткина подарил диск с записью церемонии открытия елабужского музея в честь дней существования музея. Она пригласила всех учеников на конференцию, посвященную известным землякам, которые продолжают вносить свой вклад в Елабуге.

27 января зародилась традиция — возложено на детей бехтеревских чтений памятное дело. Инициатива поддержана всеми еди-

**Анна Пе**



# Тарихка сәхәт

Авыл тарихы музейе жыйнак кына бұлмәгә урчашса да, экспонатлардың күлләгә һәм төрләгәгә бөлән иртә-тибарны үзәнә желәп итә.

Аларны мәктәп укучылары, укытучылар озак еллар давамында берәмтәкләп жыйган. Борынгы көңкүрәш кирәк-яраклары һәм башка табылдықлар бөлән бергә авыл тарихы, аның күрәнке-ле шәхесләре турында бай

Мәгълүмат тупланган. Табылдықлар һәм материалларны тәртипкә салып, педагогик коллөктив өч ел элек авыл тарихы музейе расми рәвештә ачкан. Музей стена-ларындагы зөвык бөлән

Алабуга районында иң зур уку йортларының берсе — Бөхтерев исемендәгә тулы гомуми урта бөләм биру мәктәбә. Биредә 2001-2002 уку елында мәктәп парталары артына 178 бала утырган. Мәктәп искирикөч чисталыгы, ямылеләгә (кузәләрне иркәли һәм ял иттәрә торган ачык шәгел төскә буалган коридор стеналары, жылы-

хы, аның житәкчеләре Турындагы мәгълүмат бөлән танышасың. Мәселән, 1929 елгың февралендә 7 крес-тың хужжалыгы “Бедняк” колхозына берләше. Аның берәнчә райсе булып С.Я. Горюнов эшли. Авылның берәнчә тракторчысы, берән-

че комсомолы да иртә-тибарсыз калмаган. ...1960 елда хужжалык зурая: Бөхтерев исемендәгә колхозга “Октябрынен 40 еллыгы” колхозы кушыла. ...1992 елдан быел-га кадрлар колхозны

лык һәм ақтылык бөркәп торучы обойлар абыштырылган сыйныф бұлмәләре, биһисап гөлләр һ.б.) һәм музейлары бөлән һәркөмнә сокландырылык. Анда авылдашлары — атаклы невропатолог, психиатр, физиолог һәм морфолог Владимир Михайлович Бөхтерев һәм авыл тарихы музейлары эшли.



Мәхмүтов фотолары

Мансура Сәлимуллина житәкли.

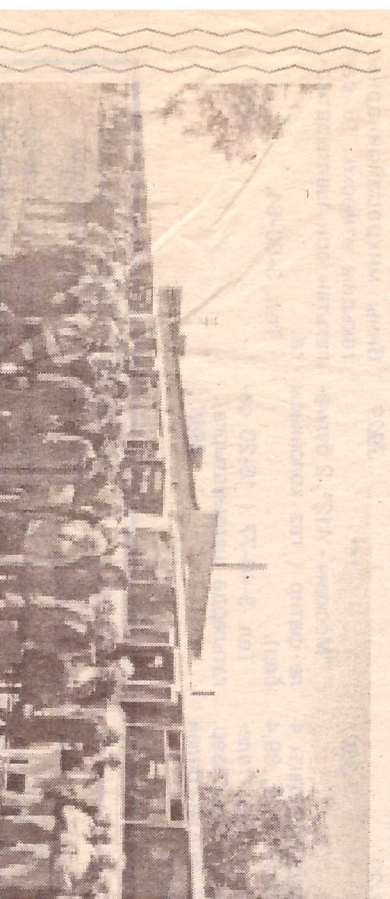
Авыл акакаллары сүзләренән 1774 елның июлендә Сарылы авылында Емельян Пугачевның төн күнүчы мәгълүм булган.

чы, үз дигәнәнә ирешүче мәктәп директоры Людмила Бондарева һәм музей дип жанатып йөрүче укытучылар бұлмәнә борынгы ачак ой рәвешендә төзәргә теләиләр. һәм бу планнарын тормышка ашы-

Көңкүрәштә кулланылган вак-төякчә: табагач, үтүк, жылчу һәм башкалар тупланган. Борынгы ақчалар, төңкөләр, хачлар әлә дә бұлса табыла һәм музейга тапшырыла икән.

Мәктәптә, мәдәният сараенда һәм авыл хужжалыгы кооперативында үткән семинар-кинәшмәләрдә катнашучылар мәктәп һәм музей бөлән таныша һәм югары бәя бирә. Такъдимнәр көнәгәсендә аларның, һәм май аенда Казанда үткәрепгән фәнни симпозиумда катнашкан чиг ил галимнәрәннә истәгәлек язмалары бар. Алар авылда мактауга лаек мәктәп һәм музейлар булуга соклануларын һәм тарихи ядқарыне туплаучыларга, саклаучыларга рәхмәт бөлдәргәннәр.

Музей ишәге күпсанлы кунаклар алдында гына ачылымы. Анда мәктәп бусасагың берәнчә тапқыр атлап көрүчеләр берәнчә дәрәсләрән үткәрә. Чыгарылыш сыйныф укучыларына аттәстатлар тапшырыла. Дәрәсләрдә музейдәги экспонатлар файдаланыла һәм авыл тарихына сәхәт ясага. Педагогик коллөктив багыларга бөләм һәм төр-





# Из Бехтерева в Санкт-Петербург



**В.М. БЕХТЕРЕВ**

Имя крупнейшего русского ученого Владимира Михайловича Бехтерева известно во всем мире. Его открытия и изобретения в области морфологии и физиологии нервной системы, психиатрии, невропатологии, психологии - это огромный вклад в развитие науки. В 28 лет В.М. Бехтерев стал профессором кафедры психиатрии Казанского университета, где организовал одну из первых в мире экспериментально-психологических

периоды жизни участвовал в издании пяти журналов психоневрологического профиля, был одним из инициаторов организации Русского Союза психиатров и невропатологов. Под его руководством создан ряд учреждений исследования психического и педагогического профилей. Среди них институт по изучению мозга и психической деятельности, а также санитарно-гигиенический и химико-фармацевтический институты в Ленинграде. Более 700 научных работ В.М. Бехтерева получили известность во всем мире и с течением времени не утратили ценности для медицинской науки. Помимо этого он оставался внимательным врачом и пользовался большим авторитетом и доверием пациентов.

Выдающемуся ученому установлены памятники и мемориальные доски. Его именем названы улицы в Петербурге, Казане, Месте его рождения - село Сарали Елабужского уезда Вятской губернии также носит его имя - это село Бехтерево. Здесь в школе существовал музей В.М. Бехтерева. В

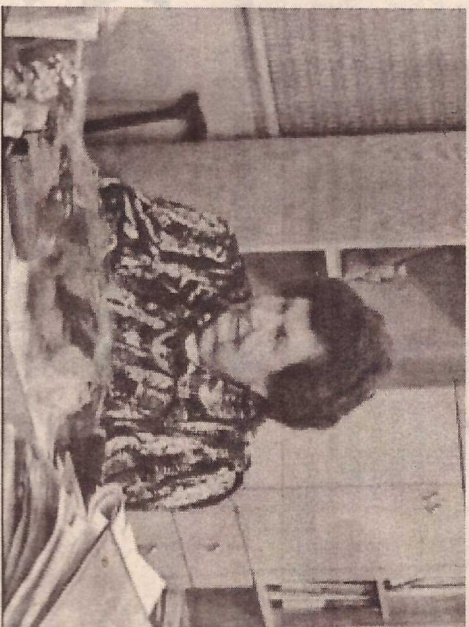
Институте мозга, о Бехтерева ученом. Материалы для музея собирали в архивах, газетах, из переписки с внучкой Н.П. Бехтеревой. Активное участие в пополнении экспонатов музея принимали дети. Сначала под руководством заместителя по воспитательной работе Н.С. Яковлевой, сейчас музеем руководит учитель истории О.Е. Юшкова. Живое участие в организации музея принимает директор школы Л.С. Бондарева. Благодаря ей завязалась переписка с сотрудниками Санкт-Петербургского научно-исследовательского психоневрологического института имени В.М. Бехтерева, 100-летие создания которого будет отмечаться 4 мая 2007 года. При институте уже несколько десятилетий существует мемориальный музей великого ученого с довольно большим архивом, различными экспонатами и памятными материалами, связанными с жизнью и творчеством академика В.М. Бехтерева. Он

тор и сотрудники школы уже заранее приглашены.

Два названных важных события: 100-летие Психоневрологического института имени В.М. Бехтерева и 150-летие его основателя вызвали желание сотрудников школы и учащихся пополнить музей новыми документами. С этой целью они решили поехать в Санкт-Петербург. Генеральный директор ОАО "ЕХПП" С.С. Андарзянов

директом Г.К. Раимжановой отправилась в Санкт-Петербург.

Поездка оказалась увлекательной и познавательной. Первый день был посвящен знакомству с северной столицей - одним из самых красивейших и западных городов мира. Санкт-Петербург несет вечную духовную тайну и удивительно многолик, не случайно его называют "Северной Венецией". Елабуж-



тый земляк 4 мая 1907 года. Здесь их встретил заместитель директора по научной работе, ведущий научный сотрудник В.А. Михайлов. Затем школьники побывали в музее В.М. Бехтерева, где его руководитель научный сотрудник М.А. Акименко рассказала об этапах развития института, о его успехах в наши дни и планах на будущее. Елабужане познакомились с экспонатами музея, посетили кабинет великого ученого и даже даже посидели в его кресле.

Третий день был особенно запоминающимся в этой поездке. Школьники встретились с внучкой их земляка - Натальей Петровной Бехтеревой, которая сейчас возглавляет Институт мозга человека. Елабужане передали ей фотографии села и школы и пригласили на юбилей. Они узнали от Н.П. Бехтеревой много интересного. Внучка великого ученого подарила музею две свои книги с автографами.

Ребята вернулись домой, удовлетворенные своей поездкой. Теперь им можно смело братья за ра-



**Событие в кадре**

## Бехтеревские чтения

Имя Владимира Михайловича Бехтерева, которому ныне исполнился бы 161 год, известно не только в России, но и по всему миру. Это был ученый-патриот, имевший активную жизненную позицию, великий деятель науки, выдающийся человек, один из тех, кто составляет славу Отечества.

3 февраля в Бехтеревском доме культуры состоялась VIII Бехтеревские чтения, организованные школой совместно с Бехтеревской сельской библиотекой. Организацию и проведение чтений взяли на себя инициаторы движения



Г.К.Раимжанова и Л.А.Старостина. В чтениях участвовали и гости: начальник учебного отдела Управления образования О.Е.Юшкова, врач-психиатр, кандидат медицинских наук А.Г.Комиссаров, а также творческие коллективы села Бехтерево «Супершкола» и «Родничок». Были приглашены



**ДОМКОР®**

# АКЦИЯ

## Стартовый капитал

Теперь для покупки  
квартиры  
первоначальный взнос  
не требуется\*

\*Подробности уточняйте в офисе продаж  
ул. Автомобилистов, возле дома 4-5-3Г

**Т. (855557) 5-82-10**

Проектная декларация на сайте: [www.domkor-dom.com](http://www.domkor-dom.com)

ООО "Домкор" ОГРН 1041616027298

реклама



е ярдәмен даими тоеп торган ба-  
ни эшләрдә күркәм нәтижеләргә

үгәрәгенең соңгы еллардагы эш-  
ләштыргәндә да мин укучыларның  
өтен үстерүне, фәнни эзләнүгә кы-  
туны, мөстәкыйль эзләү эше күнек-  
м осталыгы булдыруны төп максат

кө 10 — 15 бала, башлыча, инде  
чинди һөнәр сайлаячагын ачыклаган  
1-тикшеренү эше белән шөгыльлә-  
гән X — XI сыйныф укучылары йери.  
туплауда бернинди ирексезләү юк,  
ары теләге генә булсын.

эшнең темасын сайлап алу — бик тө-  
п. Кайбер укучылар үз темасы белән  
аларына, баланың психологик үзен-  
ч һәм кайсы өлкә белән кызыксыну-  
а, химия кабинетының матди-техник  
рышын искә алып, үзем тема сайла-  
ы белән бергәләп фикер алышу ба-  
тема тагын да ачыклана төше һәм  
этелә. Әйтергә кирек, укучылар бик  
роектлар белән эш итәргә омтыла.  
эның тематикасы да раслый. Әлеге  
ның кайберләре:

е факторларның ферментлар актив-  
гынтысы.  
мент составына кагылышлы сыйфат  
өре турындагы белемне тәртипкә

иң сыйфатын (сунуың катылыгын һәм  
дагы хлоридларны ачыклау, калдык  
и фторга анализ ясау) тикшерү.

родның аллотроп модификацияләре  
езергә заман күзаллаулары.  $C_{60}$  һәм  
роннарының шарсыман модельлә-

5. «Химиядән күрсәтмә тәҗрибәләр» дигән  
видеофильм төшерү.

X сыйныф укучысы Юлия Филатова исе  
«Экологик мониторинг» темасына эшләгән  
проекты белән район күләмдә үткәрелгән  
«Ел укучысы» бәйгесендә катнашты. Бу юнә-  
лештәге тикшерү эшләрен ул быел да дәвам  
иттерә.

Барлык экспериментлар да укытучы катна-  
шында һәр баланың үзе төзегән планы ниге-  
зендә алып барыла.

Әмма химия түгәрәге эшендә очраган кыен-  
лыкларны да әйтми булмый. Барыннан да элек,  
тикшерү һәм катлаулы экспериментлар узды-  
ру өчен реактивлар, жиһазлар юк. Шунлыктан  
кайчак балалар төкәдим иткән бик тө кызыклы  
идеяләрне тормышка ашырудан баш тартыр-  
га туры килә.

Икенче зур кыенлык — вакыт житенкерәмәү,  
ченки химик эксперимент күп тырышлык сорый  
торган техник өзерлек һәм вакыт таләп итә.  
Шуңа да катлаулы экспериментларны каникул  
чорында үткәрергә тырышабыз.

Түгәрәк өгәзалары эшенә ясалган нәтижә  
шуны күрсәтә: ижади сәләт үсешә интеллек-  
туаль сәләт үсешенә дә этәргеч бирә. Әлбәттә,  
укытучыга да күп нәрсә бәйле. Мәктәптә нин-  
ди генә уңайлыklar тудырылмасын, эшкә ва-  
емсез караш хөкем сөргән очракта, ижади  
сәләт тәрбияләүдә тиешле нәтижәгә ирешеп  
булмаячак. һәм, киресенчә, ижат ялкыны белән  
янучы мөгаллим, тиешле мөмкинлекләр булма-  
ган очракта да, балаларны күп нәрсәгә, Э.Кант  
әйткәнчә, «уйларга, ижат итәргә өйрәтә ала».  
Мин үз тәҗрибәмдә моңа кат-кат инандым.  
Һәм менә мөгариф хезмәткәрләренең быелгы  
республика конференциясенең дә «Гомуми,  
урта һәм югары уку йортларында инновацион  
эшчәнлекнең торышы һәм үсеше» мәсьәләсенә  
багышлануын бик дөрес, дип саныйм.

### БЕХТЕРЕВ ИСЕМЕНДӨГЕ МӘКТӘПТӘ

уга районында танылган кешеләр туып үскән. Шуларның берсе — невролог,  
гр, жәмәгать эшлеклесе, медицина фәннәре докторы В.Бехтерев. Хәзер ул  
выл һәм мәктәп шүшы галим исемен йөртә. Укучылар һәм укытучылар  
нең «Туган якны өйрәнү музей»нда да аның турында һәм башка танылган як-  
ы хакында бай материал туплаганнар.



эмнөрдә: XI класс укучылары Роза Белова һәм Люда Айдарова мәктәп музе-  
зулда). Уңдагы рәсемдә XI класс укучылары Алексей Ямщиков, Евгений Ша-  
l, Михаил Рожин һәм VIII класс укучысы Алексей Старостин география каби-  
да. Алар киләчөктә археолог, авыл хужалыгы белгече булырга хыяллана.

А. Динмөхәммөтов фотолары.